



Af Lone Søndergaard, Lotte Stig Nørgaard, Ulla Hedegaard, Kerly Maire Servilieri, Susanne Bendixen, Julianne Marie Riis Hansen, Charlotte Rossing, Rikke Nørgaard Hansen

I dette nyhedsbrev fortæller vi om netværksmødet den 9. november, nye projekter i netværket og resultater fra specialeprojekter i apotekspraksis. Derudover kan du læse nyt fra netværkets facebookgruppe.



## Inspiration og diskussion på online-netværksmøde den 9. november

Mandag d. 9. november holdt vi netværksmøde, og for anden gang foregik det online. På mødet var der indlæg med inspiration udefra, resultater fra et afsluttet projekt samt status og udbytte af et igangværende projekt i netværket. Hver oplægsholder fik til opgave at give deltagerne spørgsmål til refleksion, og så blev der diskuteret. Nedenfor er et uddrag af oplæg, refleksioner og diskussioner.

### Inspiration udefra – samarbejde mellem almen praksis og plejehjem

Line Due Christensen, ph.d. (pharm.), projektkoordinator på ReMoTe og post.doc. på Forskningsenheden for Almen Praksis i Aarhus, fortalte om et projekt om samarbejde mellem almen praksis og plejehjem.

Siden 2017 har Aarhus Kommune arbejdet med fast tilknyttede læger på kommunens plejehjem. Ønsket var at skabe en større faglig indsigt, bedre medicinbehandling, større kontinuitet i pleje- og behandlingsforløb samt en reduktion i antallet af forebyggelige indlæggelser. Efter tre år er projektet nu blevet evalueret af Forskningsenheden for Almen Praksis i Aarhus. Evalueringen viser, at der er sket en positiv ændring i kontaktmønstrene til almen praksis og en reduktion i antallet af indlæggelser. Konkret er der sket forbedringer indenfor følgende områder: Færre kortvarige indlæggelser, færre genindlæggelser, færre akutte kontakter, færre e-mail- og telefonkonsultationer og mange flere hjemmebesøg. Derudover har evalueringen vist, at samarbejdet og forståelsen for faglige kompetencer på tværs af professioner er blevet styrket.



### Hvordan kan apoteket bidrage til medicinoptimering på plejehjem? – Diskussion og refleksion

Når plejepersonalet undervises indenfor områderne medicinbehandling og farmakologi, øges deres kompetencer.

Når apotekspersonalet ved, hvilken læge, der er tilknyttet de enkelte plejecentre, kan de tage direkte kontakt til denne læge. Derved undgår man at skulle involvere travle SOSU'er eller sygeplejersker.

Forslag: Oprettelse af en direkte hotline på apotekerne for plejepersonalet om



medicin håndtering ville betyde, at plejepersonalet undgik at sidde i kø ved telefonen eller vente i længere tid på svar fra farmaceuten. Det er sandsynligt, at plejepersonalet i højere grad ville henvende sig i tvivlstilfælde.

Forslag: Indkaldelse til årlige møder med plejepersonale i kombination med løbende kommunikation. Det er vigtigt at få sat ansigt på hinanden. Derfor kan det anbefales at aftale faste møder, fx to gange årligt, hvor man drøfter bestemte områder. Dette sikrer kontinuerlig sparring imellem plejepersonalet og apotekets personale.

Forslag: På samme måde som der er tilknyttet en læge til plejecenteret, kunne en repræsentant fra apoteket være tilknyttet det enkelte plejecenter.

Forslag: Apoteket får adgang til plejepersonalets bestillinger af medicin. I dag bruger apotekspersonalet meget tid på kommunikation med plejepersonalet for at sikre, at alt bliver sendt ud samlet, når der både bliver bestilt på igangværende og nye recepter.

### Hvordan kan apoteket understøtte ordningen med plejehjems-læge (uden at tilføje ekstra arbejde til plejehjemmene)?

Apoteket kunne udarbejde et dokument til lægen i form af en teknisk medicingennemgang af borgernes medicin ud fra recepter og ordinationer på FMK, der kan bruges som fundament for lægen til at vurdere medicinen. Dokumentet kunne indeholde en vurdering af medicineringen og spørgsmål til optimering af behandlingen, som lægen, patienten og plejepersonalet kan tage en dialog om.

Apoteket kunne levere en vejledning til plejepersonalet, der er tilrettet den enkelte borger (personalised medication guidance).

Apoteket kunne byde ind med sparring til lægerne omkring seponering. I forbindelse med fx dosisdispensering har apoteket et godt overblik over borgerens medicin og vil derfor kunne sparre med lægen sparring omkring seponering.

Hvis du ønsker at diskutere eller sparre med Line om fx projektidéer om ældre, plejehjem og almen praksis, kan du kontakte hende på e-mail: [linedue@ph.au.dk](mailto:linedue@ph.au.dk)

### Anvendelse af resultater fra et afsluttet netværksprojekt

Carina Lundby Olesen, ph.d.-studerende, cand.pharm., Syddansk Universitet, præsenterede resultaterne fra netværksprojektet "Manglende recepter på privat apotek". Præsentationen fra netværksmødet kan ses [på netværkets hjemmeside](#).

24 apoteker deltog i dataindsamling i projektet. I indsamlingsperioden blev der ekspederet 194.358 recepter. Ofte har apotekspersonalet en oplevelse af, at de manglende recepter fylder meget i hverdagen på apoteket. Undersøgelsen viste, at manglende recepter udgør 1,4 % af alle ekspederede recepter, hvilket er lavere end forskerne forventede. Halvdelen af de manglende recepter var fra en nyopstartet behandling.

Blandt de manglende recepter skilte to lægemiddelgrupper sig ud: recepter på lægemidler til hjerte og kredsløb samt lægemidler til centralnervesystemet. Årsagen til den manglende recept var i de fleste tilfælde miskommunikation mellem patient og praktiserende læge, så patienten kom på apoteket i den tro, at lægen havde lagt recepten klar i FMK. Manglende recepter fra sygehus fyldte mindre end forventet i de registrerede data. Læs hele artiklen [her](#) og specialet [her](#).



### Status på og udbytte af projektet Narrativ medicin i apotekspraksis

Ulla Hedegaard, ph.d., cand.pharm., lektor, Syddansk Universitet og styregruppemedlem i netværket, holdt sammen med Janithika Jeyabalan, cand.pharm., Kløver Apoteket Brædstrup, oplæg om netværksprojektet Narrativ medicin i apotekspraksis. Præsentationen fra deres oplæg kan ses [på netværkets hjemmeside](#).



Narrativ medicin er allerede nu en obligatorisk del af medicinstudiet på Syddansk Universitet. Narrativ medicin giver mulighed for at udvikle behandlerens empati og sociale forståelse for patienten. Projektet vil undersøge, om et kursus i narrativ medicin for farmaceuter har en effekt.

#### Projektgruppe

Institut for Sundhedstjenesteforskning (IST), SDU

Trine Graabæk, post.doc.  
Ulfa Hedegaard, lektor  
Helle Ploug Hansen, professor

Institut for Kulturvidenskaber (IKV), SDU

Anne-Marie Mai, professor  
Anita, Wohlmann, adjunkt  
Anders Juhl Rasmussen, lektor

Pharmakon  
Charlotte Rossing, udviklingschef



Narrativ medicin går ud på at træne lydhørhed gennem læsning af skønlitteratur og skrivelser. Behandleren bliver bedre til at høre nuancer i det, patienter siger, og bliver bedre til at opfatte patientens "verden". Det er en helt anden form for undervisning end farmaceuter er vant til, og det er en ny måde at tænke kommunikation for sundhedsprofessionelle.

Det gav Janithika også udtryk for i sit oplæg, hvor hun fortalte om sine erfaring med at deltage i kurset og bruge det efterfølgende på apoteket. Hun fortalte, at det er en sjov og lærerig måde at arbejde med medicinsamtaler på. Før kurset var hun meget fokuseret på, at kunden fik så meget information som muligt. Efter kurset er hun nu mere opmærksom på, hvad kunden har at fortælle. Janithika vil klart anbefale kurset til andre – både farmaceuter og farmakonomer.

Det næste kursus finder sted i foråret 2021. Det er gratis, og der ydes kørselsrefusion. Se mere om kurset [her](#).

### Nye projekter i netværket

På Netværk for udvikling af apotekspraksis' hjemmeside kan du læse om de nyeste projekter i netværket:

- [Apotekets erfaringer med misbrug af håndkøbslægemidler](#)  
Projektleder Martin Dam Elberg, farmaceutstuderende, Syddansk Universitet
- [Kortlægning af kunders ønsker og holdning til COVID-19 antistoftest](#)  
Projektleder Lone Søndergaard, farmaceut, Aarhus Viby Apotek

- [Pepfløjte-træning – en ydelse på apotek](#)  
Projektleder Lone Søndergaard, farmaceut, Aarhus Viby Apotek
- [Risikolægemidler – opioider](#)  
Projektleder Camilla Vilsner Rasmussen, farmaceut, Hvalsø Apotek
- [Leveringssvigt i apotekssektoren](#)  
Projektleder Julianne Hansen, farmakonom, København Sønderbro Apotek

Kontakt endelig projektlederne for spørgsmål eller ønske om at deltage i projekterne.

### Invitation til projekt: Vær med til at afdække, hvorfor kunderne ønsker COVID-19 antistoftest

[Kortlægning af kunders ønsker og holdning til COVID-19 antistoftest](#) søger projektdeltagere til afdækningen. Projektleder er Lone Søndergaard, Aarhus Viby Apotek. Tilmeld dig [her](#).

### Invitation til projekt: Vær med til at afdække brugen af Triple whammy

Frem til d. 10. januar 2021 har du mulighed for at tilmelde dig projekt [Triple whammy- sikker brug af NSAID](#). Projektets formål er at kortlægge, hvor udbredt triple whammy er i Danmark. Tilmeld dig ved at skrive til projektleder Anne Mette Jørgensen, Stege Apotek på e-mail [028mj@apoteket.dk](mailto:028mj@apoteket.dk)

Læs om netværket og projekter, der er i gang lige nu, på [hjemmesiden](#)

### Kommende netværksmøder

Hvis du har input til kommende netværksmøder, så skriv gerne til [Rikke Nørgaard Hansen](#) på [rh@pharmakon.dk](mailto:rh@pharmakon.dk).

### Del meget gerne dine projektidéer og resultater i facebookgruppen

Du er altid velkommen til at dele dine projektidéer, resultater eller andet fra din hverdag på apoteket i netværkets [facebookgruppe](#).

Tak til alle deltagere på netværksmødet for spændende dialoger og refleksioner.



## Specialeprojekter med formodet relevans for apotekspraksis

Både Syddansk Universitet og Københavns Universitet har løbende specialestuderende, som skriver specialer, der kan være relevante for apotekspraktikere. Herunder afrapporteres resultater fra nogle af de seneste projekter.

**Faktorer, der påvirker astmamedicincompliance (AMC): En befolkningsundersøgelse i Næstved**  
Specialet er skrevet af Kudret Cem Özdemir under vejledning af Ramune Jacobsen fra Københavns Universitet og Morten Dahl fra Klinisk Biokemisk Afdeling, Sjællands Universitetshospital, Køge.

God astmamedicincompliance (AMC) har afgørende betydning for en vellykket sygdomsbehandling. I dette studie blev faktorer for god AMC identificeret og rangeret ved brug af data fra befolkningsundersøgelsen i Næstved. I specialet blev anvendt selvrappede data vedr. astmadiagnose og AMC, samt selvrappede og kliniske data vedr. faktorer, der kan påvirke AMC. Faktorer for AMC blev rangeret efter størrelsen af odds ratio (OR) og population attributable risk (PAR).

Blandt de 20.157 personer, der deltog i befolkningsundersøgelsen i Næstved, havde 1.128 (6 %) aktiv astma og 822 (73 %) af disse var kompliance med deres astmamedicin. De tre højest rangerede faktorer for god AMC var: astmaanfald inden for det seneste år, alder over 57 år og hoste med slim. PAR for de tre højest rangerede faktorer for god AMC var: astmaanfald inden for det seneste år (68 %), alder over 57 år (46 %) og astma diagnosticeret efter 25-årsalderen (24 %). Specialet konkluderer, at voksne personer i Næstved med aktiv astma oftere var kompliance med deres astmamedicin, hvis de havde synlige astmasymptomer. Betydningen af god AMC, selv under fravær af symptomer, bør formidles bedre til den generelle befolkning. [Læs hele specialet her.](#)

## Identifying patients in community pharmacies to become active participants in new medicines development – Development and evaluation of a new recruitment technique derived from a public-private partnership

The thesis was written by Nina Scheel Andersen, under the supervision of Susanne Kaae, University of Copenhagen, and Camilla Krogh Lauritzen from LEO Pharma A/S.

Nina Scheel Andersen focused her master's degree project on concept testing and investigating how people with a rare disease diagnosis can be identified in a community pharmacy so that they can become engaged in medicines research and development in a pharmaceutical company. To that end, a new project was established as a public-private partnership between the master's thesis student, Ballerup Pharmacy, Skovlunde Pharmacy, Ballerup Municipality, the patient organization of autoimmune diseases in Denmark (FAIM) and LEO Pharma. The overall conclusions were that it was feasible to recruit people with a rare disease diagnosis through community pharmacy to be engaged in medicines development. Overall, patients and partners found the project positive, and it was assessed that the concept has the potential to become a new practice of recruitment. [Read the thesis here.](#)

## Farmakogenetiske tests på danske apoteker og i almen praksis – Et eksplorativt projekt

Specialet er skrevet af Mette Bernth Holmberg og Fadik Eraslan under vejledning af Lotte Stig Nørgaard og Lona Christrup fra Københavns Universitet.

I Danmark findes der ikke et evidensbaseret grundlag for brugen af farmakogenetiske test (PGx-tests) på apoteker og i almen praksis, men siden 2019 har udvalgte danske apoteker dog kunnet udbyde PGx-tests til deres kunder. Formålet med specialet var at undersøge, hvordan PGx-tests kan medvirke til optimering af lægemiddelbehandlingen, og at identificere faktorer, der faciliterer implementeringen af testene på apotekerne og i almen praksis.

Metodisk bestod specialet af et scopingreview og et casestudie. Scopingreviewet identificerede 15 publicerede studier og fem øvrige referencer, der blev analyseret ud fra den konceptuelle ramme Consolidated Framework for Implementation



Research (CFIR). Sytten facilitatorer blev her kategoriseret under de fem temaer: karakteristika af implementeringsstrategien, strategiens ydre og indre ramme, karakteristika af stakeholders og processen bag implementeringen.

I casestudiet blev der indsamlet 23 cases, bestående af data fra en Personlig Medicin Profil™-test (PMP™-test), hvoraf 20 blev inkluderet i en efterfølgende kvalitativ indholdsanalyse. I gennemsnit blev der identificeret 5,1 lægemiddelrelaterede problemer (LMRP) pr. patient. PGx-tests kan således bidrage til identifikation af LMRP og optimering af lægemiddelbehandling. For at opnå det fulde potentiale af PGx-tests anbefales flere kliniske guidelines baseret på genetiske variationer og involvering af patienten. [Læs hele specialet her.](#)

### **Uddannelsesapotekerne kører projekter i apotekspraksis til foråret**

Mere end 60 apoteksfarmaceuter på Københavns Universitets uddannelsesapoteker deltog d. 19.-20. november i de årlige vejlederdage, der i år løb af stablen virtuelt. At vejlederdagene foregik over Zoom (i plenum og i diverse break-out rooms) forhindrede dog ikke vejlederne i at bidrage med livlig debat om både vejlederroller, indsatsområder og kommende forskningsprojekter. Blandt andet gav vejlederne grønt lys til og videreudviklede på fem projekter, der vil blive slået op på uddannelsesapotekerne for de studerende næste år. Det vil som sædvanligt være valgfrit for de studerende at deltage.

Forskningsprojekterne handler om (projektejers navn i parentes):

- Leveringssvigt (Julianne Marie Riis Hansen)
- Temperaturfølsomme lægemidler (Marianne Botoft)
- Living with Medicines Questionnaire (Laura Lech)
- Kan indlægssedlen undværes? (Mia Karlsen)
- Senfølger efter kræft (Nadia Lund Olsen)

### **De danske apotekers arbejde i en coronatid – set ud fra farmaceutstuderendes perspektiv**

Lotte Stig Nørgaard præsenterede på Københavns Universitets apoteksvejlederdage resultaterne fra et projekt, hvor farmaceutstuderende, som i foråret 2020 var på udstationering på apotek, reflekterer over, hvad der skete på apotekerne i foråret under starten på COVID-19-pandemien. Præsentationen kan ses [her](#). Lotte har også, som beskrevet i sidste nyhedsbrev, præsenteret resultaterne på FIP 2020 på engelsk, hvilket kan ses [her](#).

### **Hvad vil du gerne læse om i nyhedsbrevene fra netværket?**

Styregruppen vil rigtig gerne have input til, hvad du som apoteker, farmaceut eller farmakonom i netværket gerne vil læse om i nyhedsbrevene. Skriv en e-mail til Rikke Nørgaard Hansen på [rn@pharmakon.dk](mailto:rn@pharmakon.dk) og fortæl om dine ønsker. I de kommende nyhedsbreve kommer vi til at fortælle om status på udvalgte projekter hen over året.



## Uddrag fra netværkets facebookgruppe

Hvis du ikke allerede er medlem, så gå ind på [netværkets facebookside](#) og anmod om medlemskab. Så lukker vi dig ind, hvis dit apotek er medlem af netværket.



Mia Karlsen  
8. oktober · 🌐



Nu, hvor der er fokus på tripple whammy.. jeg fangede en idag. Stoppede 400mg ibuprofen x3, til en borger på fast losartan og furosemid. En meget taknemmelig og glad læge ringede tilbage, efter jeg havde bedt sekretæren skrive "trippel whammy". Bliver så glad over at gøre en forskel 😊



22

4 kommentarer Set af 178



Charlotte Verner Rossing har delt et link.  
Administrator · 25. september · 🌐



Tanker fra [Lotte Stig Nørgaard](#) og jeg og andre om fremtiden på apotek



SCIEDIRECT.COM

### The Fourth Industrial Revolution: Will it change pharmacy practice?

The industrial world is at the beginning of a Fourth Industrial Revolution (4IR). This era will radically change the human use of technology, with maj...



Du, Kerly Maire Servilieri og 4 andre · 2 kommentarer Set af 121



Anton Pottegård har delt et link.  
10. september · 🌐



Et nyt studie fra vores gruppe om lægemiddelsikkerhed i COVID19: Ingen sammenhæng mellem brug af ibuprofen/NSAID og forværring af outcomes. Netop publiceret  
Lidt nyhedsdækning: <https://www.dr.dk/.../ingen-grund-til-bekymring-populaer...>

Egen twitter-gennemgang:

<https://twitter.com/Pottegard/status/1303400501548113920>

Mere teknisk/kritisk gennemgang:

<https://twitter.com/lucasmorin.../status/1303632644505305088...> Se mere



JOURNALS.PLOS.ORG

### Adverse outcomes and mortality in users of non-steroidal anti-inflammatory drug...

In a nationwide cohort study, Lars C. Lund, Kasper B. Kristensen, and colleagues investigate the association of NSAID use and outcomes in...



26

Set af 157



Kerly Maire Servilieri har delt et opslag.  
20. september · 🌐



Jeg bliver ofte spurgt hvorfor publicering på en kongres er så vigtig for mig.  
Det er for mig, en måde at presse mig selv til at finde et spændende og konstruktivt emne hvert år. Det er også en måde at involvere personale, kolleger, samarbejdspartnere og få en mulighed for erfaringsudveksling.  
Endeligt og vigtigst ser jeg det som en måde at udvikle vores praksis på apoteket.

### Empathic communication as a pharmaceutical tool to involve customers in their treatment



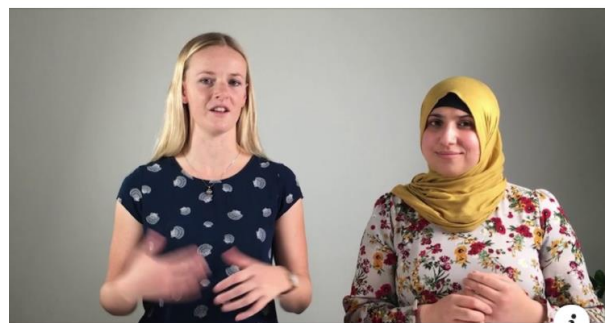
Camilla Lynnerup har delt et link.  
24. november kl. 11.33 · 🌐



ApoForsk er i luften nu 🌟

[Alaa Burghle](#) og jeg har lavet en vlog, der har til formål at gøre apoteksforskning nemt tilgængelig i en travl hverdag.

Vi diskuterer hver måned nogle spændende forskningsfund fra apoteksverdenen, og vi håber meget, at I har lyst til at diskutere med.... [Se mere](#)



YOUTUBE.COM

### Episode 1: Britiske farmaceuters holdninger til forskning på primærapoteket



15

2 kommentarer Set af 165